

Просим помощи

Ромашевский Введенский собор 1767 год на древнем Ромашевском Городище

Летом 2011 года начались консервационные работы на памятнике, организованные местными жителями Александрой и Яковом.



Александра, учитель начальной школы: *«Мы просим вас о помощи. Каждый рубль, вложенный в храм, не пропадёт даром, а вернётся к вам преумноженным добром».*

Вологодская область, Тарногский район, село
Ромашевский погост, 8 921 143 84 66,
8 (81748) 3 21 17

Номер карты «Сбербанк» 2202 2007 1177 0667
(привязана к номеру тел +7 921 143 84 66)
Пешкова Александра Николаевна



Яков, местный житель, пчеловод:
*«Своими силами храм не поднять.
Народу в деревне мало, несут по
80 руб. Сделали вот пока окна из
плёнки...».*

Удостовериться в подлинности информации о
восстановлении храма можно по телефонам:
8 (81748) 3 11 62 админ. Заборского поселения
8 (81748) 2 23 35 храм Св. Николая в Тарноге

Группа «в Контакте» «Введенский Ромашевский собор»
Приводим адреса, контакты и реквизиты.

Спасибо



Тираж 100 экземпляров

Пьянкова Н.С.
архитектор

Погосты на территории Тарногского района Вологодской области



Вологда-Ромашевский погост
2017 год

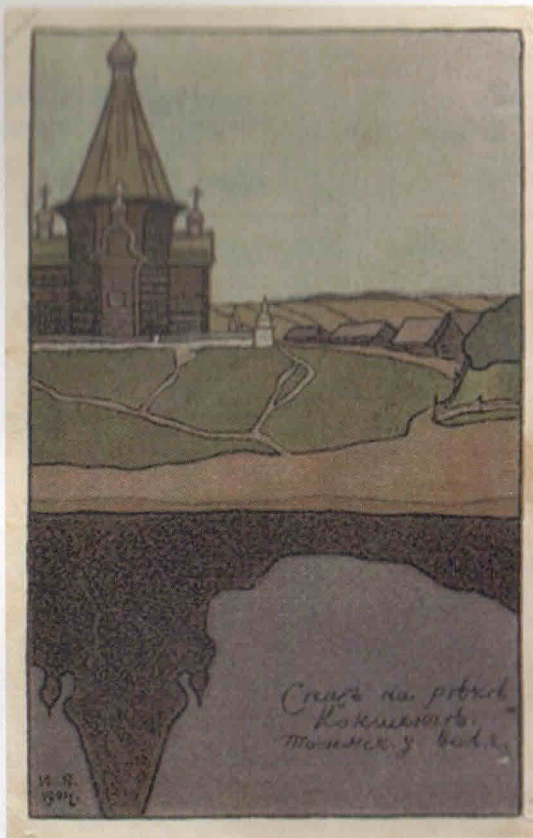


Рисунок 1.
Билибин И.Я. Открытка.
Спас на реке Кокшеньге, 1904 год

Настоящая книга сформирована на основе материалов исследования по Тарногскому району, выполненному архитектором Пьянковой Натальей Сергеевной в период с 1999 года. Используются материалы натурного обследования территории, данные различных архивов и библиотек. В книге приведено иллюстрированное описание как сохранившихся до наших дней храмов, так и исчезнувших с лица земли.

Издание 2-ое, дополненное.
Печать при поддержке ООО «Валбэк-ру», г. Вологда, 2017.
Оформление автора, г. Вологда, 2017.

Деревянное зодчество Русского Севера всегда вызывало особый интерес. На протяжении XX века многие памятники были обследованы и отреставрированы. Однако, дерево – материал, требующий особого отношения, и не все объекты дожили до наших дней. Значительные утраты культовых зданий произошли в разгар борьбы с религией в 1930-40 годы.

Просторы Русского Севера бескрайни и до сих пор остаются малоисследованные уголки. Одним из таких оказался Тарногский район Вологодской области, исторически именуемый Кокшеньгой по названию главной реки края.

Правильнее будет сказать, что изучение наследия в регионе велось, но не привело к систематизации, фиксации и постановке памятников на учет – официально Тарногский район считается не обследованным на предмет наличия памятников архитектуры.

Первая волна изучения деревянного зодчества Русского Севера была связана с деятельностью Императорской археологической комиссии в конце XIX – начале XX века. В тот же период регион вызывал интерес художников. Данные исследований конца XIX – начала XX века бесценны: исследователи зафиксировали состояние памятников до "поновления" конца XIX века и после.

Вторая волна изучения 1947 года связана с оценкой потерь в ходе Великой Отечественной войны, однако ей были охвачены и не затронутые войной территории. Данные материалы свидетельствуют об использовании зданий храмов для хозяйственных нужд.

Последующее изучение проводилось в начале 1970-х и в конце 1980-х годов, и было связано с составлением паспортов объектов культурного наследия. Составленные паспорта соответствуют всем правилам, но по ним не были сформированы и утверждены единые списки объектов культурного наследия.

В начале 2000-х годов Н. М. Македонской был составлен Церковно-исторический атлас Вологодской области, содержащий списки действовавших на начало XX века храмов, с подробным указанием престолов. При составлении списков использованы архивные материалы для уточнения пообъектного состава и информация местных респондентов по текущему состоянию объектов на местности.

Основная цель данной книги – собрать воедино имеющиеся разновременные материалы по храмам Кокшеньги и заострить внимание на строительных традициях региона.

Тарногский район затерялся среди сосновых боров на севере Вологодской области. Автомобильная дорога, связывающая районный центр с областным центром появилась лишь в конце 1990-х годов. На протяжении нескольких веков территория Тарногского района существовала «на окраине», местные традиции складывались в некой изоляции.

Кокшеньга исторически была более связана с Двинскими землями, нежели с губернским, а затем и областным центром – городом Вологдой, а находясь вдалеке от центральных регионов, воспринимала общие традиции с некоторым отставанием. До 1784 года Важское духовное правление, к которому относилась частично рассматриваемая территория, входило в состав Архангельской, а не Вологодской епархии. С конца XVIII века Кокшеньга административно входила в состав Тотемского уезда, но продолжала оставаться обособленным регионом. В XVIII-XIX веках на Кокшеньге были сильны позиции раскола беспоповского толка. Существует народное мнение, что христианство здесь вообще приживалось плохо, и отголоски языческих традиций сохранялись вплоть до начала XX века. Традиции храмостроения также приходили с опозданием.

Документы приходов содержат крайне скудную информацию, что значительно осложняет изучение истории строительства. На начало XX века достоверно известно о наличии 12 шатровых храмов в составе архитектурных комплексов 19 погостов на территории современного Тарногского района. 8 из этих храмов были построены в XVIII веке. Храмы постройки XVIII века дошли до момента их обследования начала XX века в удовлетворительном состоянии, что дало богатый материал исследователям – на большей части Вологодской губернии традиция строительства шатровых храмов ранняя (до XVII века) и уже к концу XIX века большинство из них было разобрано и заменено каменными. Также встречались в Кокшеньеге клетские и ярусные постройки.

Всего на начало XX века в границах современного Тарногского района по официальным спискам существовало 16 приходов (три погоста были приписными) в которых числились 32 храма, из которых 14 были каменными.

Кроме того, однозначно существовали еще 4 древних деревянных храма, зафиксированные Императорской Археологической комиссией, служба в которых «по ветхости» не велась.

Тарногские шатровые храмы обладали местными особенностями: значительный объем, наличие в храмах двух этажей (в 5 случаях из 12), двойной алтарный прируб (также в 5 случаях из 12).

До настоящего времени из 22-х деревянных храмов сохранилось со значительными утратами лишь три. Еще два деревянных храма построены в наши дни. К сожалению, и в настоящий момент мы теряем чудом дошедшие до нас объекты. Из каменных храмов до нашего времени сохранилось шесть, все находятся в аварийном состоянии.

Вдоль главной реки региона - Кокшеньги в средние века потребовалось строительство «городков» – укрепленных крепостей. Наиболее известные из них: Тарногский Городок, городище Ивас, городище Спасский погост, Ромашевское городище. Именно в пределах укреплений возникают первые храмы. Об их первоначальной архитектуре сведения отсутствуют. Необходимость в укреплениях отпадает к концу XVII века и на месте «городков» остаются погосты, внешний вид которых известен нам по изображениям конца XIX – начала XX века.

Спасский погост возник до 1435 года и большинством исследователей Кокшеньгских земель считается самым ранним на исследуемой территории. До середины XIX века все храмы погоста были деревянными. Их количество в различные периоды отличалось. Утраты уникальных деревянных построек начались еще до революции 1917 года. 3 июня 1910 года вспыхнул от молнии и дотла сгорел деревянный Спасский храм на реке Кокшеньге постройки 1679–1683 года, совершенство архитектурных форм которого, не сговариваясь, воспевали знаменитые исследователи. Он присутствует в работах академика архитектуры В. В. Сулова, И. Э. Грабаря, запечатлен столичным художником И. Я. Билибиным и местным краеведом Ф. М. Вахрушовым (рис. 1, 2, 3). Спасский храм отмечен и в известиях Императорской археологической комиссии.

В плане Спасо-Преображенский храм представлял собой восьмерик с четырьмя прирубам, достигая 23 метров в ширину. С запада изначально примыкала паперть с крыльцом "на два восхода". При сравнении фотографий начала XX века с более ранними изображениями видно, что крыльцо заменено рубленой пристройкой с лестницей внутри, каркасная паперть также была заменена срубом (рисунок 4). Из паперти на второй этаж, устроенный в западном прирубе, вела лестница. На втором этаже был размещен дополнительный Троицкий престол. Данное решение возможно не является

первоначальным – на фасаде лестничная палатка выбивается из общего строя. Прирубы завершались бочками, увенчанными небольшими главками. Храм имел огромные размеры: восьмигранный шатёр начинался на высоте порядка 20 метров, общая же высота с главкой достигала 40 метров. Впечатление величия усиливали мощные бревна не обшитого сруба, контрастирующие с тесом бочек и шатра.

В настоящее время на месте видимого на несколько верст исполина стоит действующий одноэтажный храм, срубленный в наши дни в самых простых формах и не отличающийся по размеру от обычного Тарногского жилого дома (рис. 5).

Второй храм Спасского погоста – Спасо-Преображенский собор, теплый, каменный, с колокольней, построенный в 1865–1888 годах на месте разобранной деревянной Афанасьевской церкви (постройки 1671 года), был значительно перестроен после пожара в 1910 году. В наши дни он находится в плачевном состоянии. До середины XIX века в стороне от погоста существовала деревянная церковь Рождества Богородицы, отсутствующая на изображениях погоста, архитектура ее на настоящий момент не известна.

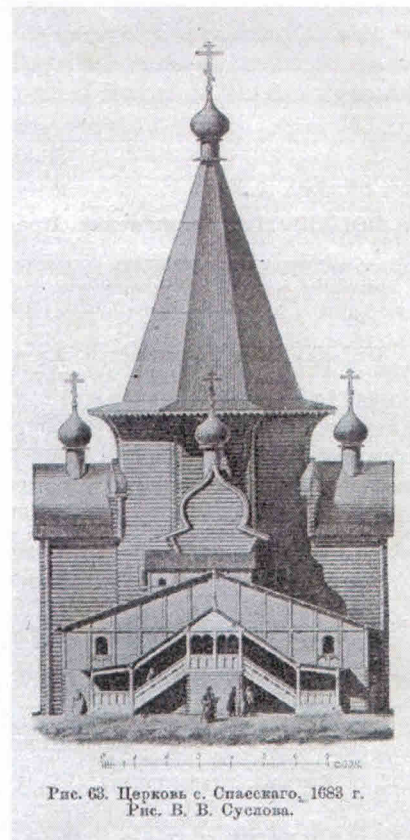


Рис. 63. Церковь с. Спасского, 1683 г.
Рис. В. В. Сулова.

Рисунок 2.
Сулов В.В. Обмер Спасского храма на Кокшеньеге



Рисунок 3.
Спасский погост на Кокшеньеге,
фото начала XX века. Архив Тарасовского



Рисунок 4. Спас на Кокшеньге (вид с запада), открытка по фото И. Билибина, начало XX века

Городище Ивас расположено при впадении одноименной реки в реку Кокшеньгу. Множество легенд, связанных с этим местом и окрестностями, живет в народе и по сей день.

На левом берегу реки Иваса, недалеко от впадения в Кокшеньгу, в пределах Спасо-Преображенского прихода была поставлена церковь Святителя Николая Чудотворца (рис. 6). Точных сведений о ее постройке нет, но известно, что церковь уже стояла здесь в 1601 году, так как в «1601 г. был положен в Николаевской церкви рукописный апостол». Построенный «клетски», одноглавый с высокой двухскатной кровлей Николаевский храм претерпел в 1860-х годах переделки и был перенесен в сторону от первоначального места. Обшивка тесом и пристройка восьмигранной колокольни с небольшим шатром, перенесенной от разобранной Афанасьевской церкви Спасского погоста изменили внешний облик. В XX веке храм был утрачен, городище опустело.



Рисунок 6. Николаевская Кокшеньская церковь. Рисунок Вахрушова Ф.М., 1920-ые годы



Рисунок 5. Спасский погост на Кокшеньге, фото 2008 года



Рисунок 7. Городище Ивас в наши дни. Фото 2008 года

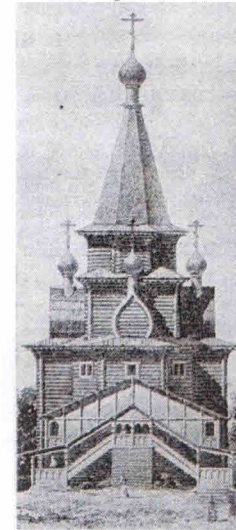


Рисунок 8. Церковь села Заборье. Чертеж Сулова В.В.



Рисунок 9. Заборский погост. Фото начала XX века



Рисунок 10. Заборский погост. Каменный храм. Фото 1947 года (карточка памятника составитель Семенов В.А.)

Заборский приход. Первое упоминание о Никольской церкви в Заборье относится к 1593 году. В середине XVIII века здесь было два деревянных храма. К началу XX века на погосте стояли два храма: деревянный Царе-Константиновский Заборский постройки 1748–1750 годов и каменный Николаевский – 1857–1876 годов (рис. 9).

Первоначальный вид Царе-Константиновской церкви отличается особым изяществом форм и известен нам по чертежу В. В. Сулова (рис. 8). Увенчанный шатром храм имеет в основании сложную форму с прирубами. Прирубы покрыты бочками, покоящимися на покатых поллицах. Каждая бочка завершается главкой. Особенностью храма является построение его объемов: первый, сложный в плане уровень, достигает высоты порядка 8 метров, затем идет ярус четверика в окружении бочек, на котором покоится восьмерик. На высоте около 14 метров начинается шатер. Каждый уровень заканчивается повалом. Заслуживает внимания и крыльцо на «два входа», украшенное резьбой. Общая высота храма «до креста» достигала 24 метров.

В конце XIX века храмовая архитектура Тотемского уезда (к которому относился и Тарногский район) не избежала переделок, так называемого «поновления», охватившего всю Россию.

На фотографии начала XX века мы видим последствия «поновления»: изящные бочки, крытые лемехом, заменены главками на барабанах, тесовое покрытие заменено новомодным железным. По фотографиям прослеживается формирование трех апсид за счет включения пристроек между прирубами. Но даже в том измененном виде силуэт погоста впечатляет.

В 1947 году, судя по данным материалов экспедиции Московского архитектурного института деревянного храма уже не существовало, каменный находился в руинах (рисунок 10). В настоящий момент на высоком холме над рекой Уфтогой можно увидеть лишь старое кладбище, заросшее деревьями.

Шебенгский приход. На фотографии начала XX века, сохраненной местными жителями и переданной 2008 году в Тарногский районный музей, мы видим весь Шебенгский погост, состоявший из одного каменного и двух деревянных храмов, ограду с выразительными воротами и окружающую застройку (рис. 11).

Названия храмов Шебенгского погоста варьируются в различных источниках в связи с наличием как минимум семи престолов в трех зданиях. Встречаются упоминания о Троицкой церкви, а также об Ильинском храме.

Шебенгская Успенская (Троицкая) церковь 1763(?), 1796(?) год – деревянная, шатровая, двухэтажная, что само по себе редкость, но, кроме того, первый этаж алтаря состоял из двух апсид (рис. 12). Вход во второй этаж храма осуществлялся из палатки, которую изнутри запечатлел Ф. М. Вахрушов в 1920 году (рис. 14). Любопытно щелевидное окно к югу от двери (на рисунке слева) – подобное окно сохранилось в Ромашевском Введенском храме. Данную палатку мы наблюдаем и на любительских рисунках местных жителей. Имеются фотографии и чертежи деталей интерьера 1905 – 1906 годов Милеева Д.В. Высота храма достигала 25 метров.

Второй деревянный Шебенгский храм – Борисо-Глебский (Троицкий? Воскресенский?) – также конца XVIII века (по Клировой ведомости год постройки – 1799) более поздних форм: восьмерик на четверике перекрыт круглым куполом, увенчанным одной главой на барабане. Храм обшит тесом и выкрашен – судя по фото из паспорта 1969 года поновлялся. Можно сказать, что его общие формы и отделка выполнена «под камень», воспроизводя архитектуру каменных построек своего времени (рис. 13).

Каменная Троицкая Шебенгская церковь 1871–1872 годов была пятиглавой и, судя по имеющимся изображениям, обладала значительными размерами. В советское время она была перестроена и приспособлена для машинно-тракторной станции.



Рисунок 11.
Шебенгский погост, фото начала XX века.
Предоставлено местными жителями в Тарногский музей



Рисунок 12.
Успенская церковь на Шебеннге.
Фото Милеева Д.В., 1905-06 год



Рисунок 13.
Шебенгский погост, Троицкая церковь (?) фото 1969 года из
паспорта на памятник архитектуры.

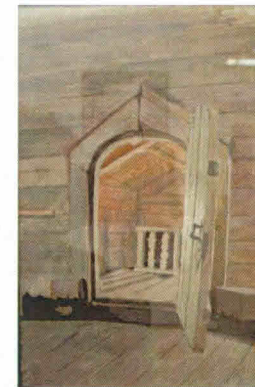


Рисунок 14. Входная дверь верхней
Успенской церкви на Шебеннге.
Вахрушов Ф.М., 1920 год

Маркушевско - Лондужский приход. Первоначально в Маркуше (сейчас на карте населенный пункт называется Заречье) была обитель, основанная в 1576 году преподобным Агапитом, и именовалась Агапитовою пустыней, затем получила название Маркушевского Николаевского монастыря. Есть сведения (со ссылкой на писцовую книгу 1678 года) о более раннем основании обители – 1493 год. Монастырь был упразднен в 1764 году.

Бывший монастырь стал погостом, включающим древние постройки, в том числе деревянную холодную Никольскую церковь (рис. 15) и деревянную колокольню, построенные в 1758 году. К началу XX века храм уже был ветхим, службы в нем не велись, и он отсутствует в официальных списках. Постройка интересна своим формообразованием: она соединила в себе два типа – шатровый и ярусный. На мощном четверике с подклетом расположены два восьмерика, в то же время шатер по величине меньше обычного. От древнего прототипа сохранились две стены, некое подобие рубки «по-круглому» в примыкающей с запада палатке, покрытой на три ската. Интересно выносное крыльцо, запечатленное на снимках И. Э. Грабаря. Алтарная часть выполнена двумя прирубами, что было распространено в Тарноге. По величине Никольская церковь близка к сохранившемуся Введенскому храму Ромашевского погоста и к Успенской церкви на Шебеннге. Его размеры составляли около 9 метров в ширину и 17 метров в длину (включая паперть). Высота храма порядка 24 метров.

Также исследователям начала XX века удалось зафиксировать древнюю деревянную монастырскую ограду (рис. 16, 17), рубленную клетями, по местным легендам возведенную преподобным Агапитом, с двумя воротами: святыми и водяными.

Каменный Благовещенский храм был построен в 1790–1806 годы и имел три престола святителя Николая Чудотворца, во имя Благовещения Пресвятой Богородицы и во имя праведных Прокопия и Иоанна Устюжских чудотворцев (рис. 15 на заднем плане). Колокольня храма достигала высоты в 32 метра. Храм был разобран в период с 1934 по 1961 год. В холодном храме святителя Николая Чудотворца у южной стены почивали под спудом мощи преподобномученика Агапита. До построения каменной церкви мощи находились в часовне, находившейся недалеко от храма, построенной по распоряжению архиепископа Варнавы в конце XVI столетия. На месте Маркушевского монастыря в настоящий момент – роща в центре села.

Деревянная Ильинская церковь в Лондушке 1782 года постройки, находившаяся к северу от Маркушевского монастыря (рис. 18), потрясает простотой и изяществом исполнения: мощные бревна сруба контрастируют с покрытием бочки, изящно выполненным лемехом и декоративным оформлением конька. Особенностью является перекрытие четверика на два ската и разные способы рубки основного объема и восьмерика (восьмерик рублен "в лапу"). Двойной алтарный прируб имеет решение сходное с решением алтарной части Георгиевской Поцкой церкви, датированной 1700 годом. По размерам Ильинская церковь также близка к Поцкой (рис. 19). Возможно, именно от этого храма сохранился восьмерик, стоящий у дороги в Лондужке, переделанный в часовню, ныне заброшенную (рис. 20).



Рисунок 15. Никольская Маркушевская церковь
Фото И.О. Дудина



Рисунок 18. Лондужская церковь.
Фото И.О. Дудина, 1909 год

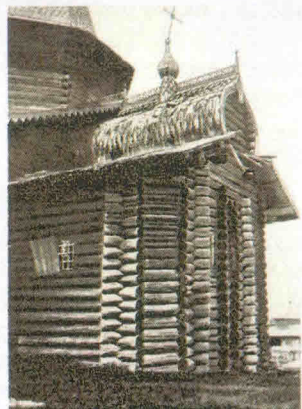


Рисунок 19. Алтарь
Лондужской церкви
Фото И.О. Дудина

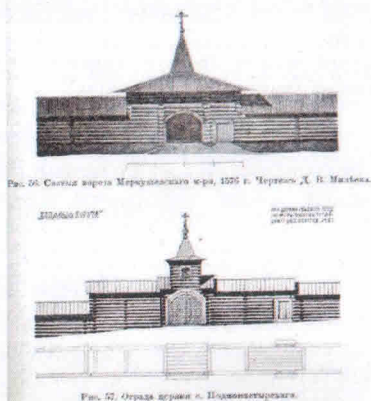


Рисунок 16. Чертежи ворот Маркушевского монастыря, Д.В. Милеев, начало XX века



Рисунок 17.
Деревянная стена с воротами
Маркушевского монастыря.
Вахрушов Ф.М., нач. XX века



Рисунок 20. «Восьмерик» у
дороги в Лондушке. 2011 год

На территории современного Верховского поселения в начале XX века существовало два прихода: Ильинский в Поцком обществе и Богородицкий в Верховском.

Верховье. В Богородицком приходе (Верховское общество) было два деревянных и один каменный храм. Деревянный Богородицкий (Зосимо-Савватиевский) храм в Верховье (XVII век), наряду со Спасом на Кокшеньге, представлен во всех касающихся округи опубликованных материалах. Церковь поражает своеобразием форм – присутствует некоторая вольность трактовки традиций православного храмостроительства, когда над прирубами вместо традиционных глав мы видим четырехгранные башенки (рис. 21).

Покрытие прирубов также необычно и представляет собой вместо традиционных бочек трехскатные кровельки с небольшим уклоном. В западном прирубе храма устроен второй ярус (рис. 22). Церковь, с 1870-х не использовавшаяся для богослужений, была отремонтирована в 1908 году по чертежам Д. В. Милеева и заново освящена в 1911 году. Тогда же из Рождество-Богородицкой – соответствующий престол к тому времени уже имелся в каменном храме – она была переосвящена в Зосимо-Савватиевскую.

Второй деревянный храм Никольский Верховский 1748 года, переложенный в прежних формах в 1889 году, был незаслуженно пропущен исследователями конца XIX – начала XX века. Фотография, опубликованная в книге Е. А. Ащепкова, дает нам представление и об ансамбле погоста в целом (рис. 23). Никольский храм срублен ярусным, в более поздних традициях храмового зодчества, что не характерно для Тарноги. Пирамида из двух восьмериков, поставленных на четверик, увенчана небольшим по размерам кубоватым покрытием и завершается небольшой главкой. Возможно, архитектура храма является отголоском традиции строительства ярусных храмов сложившейся в близлежащем Поважье.

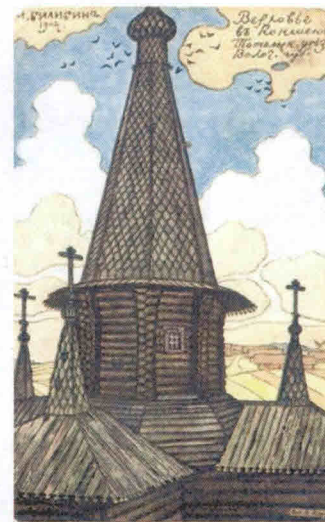
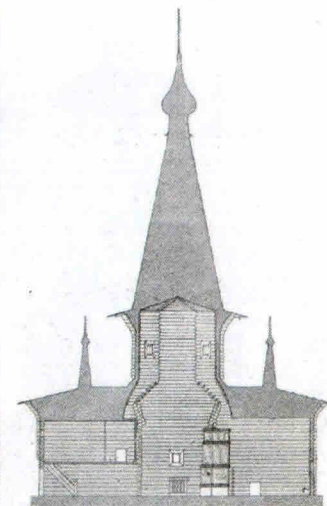


Рисунок 21. Билибин И.Я.
Верховье в Кокшеньге, 1904
год

Рисунок 22. Разрез храма в
Верховье. Нач. XX века.
Опубликован в ИИАК



Каменная пятиглавая с колокольной Богородицкая Верховская церковь постройки 1871–1876 годов до нашего времени не сохранилась, как и обе деревянные церкви. Архитектура ее ничем не примечательна и традиционна для приходских храмов конца XIX века. Ее изображение присутствует на заднем плане на общих снимках погоста. В 1947 году прошла первая паспортизация объектов культурного наследия, нацеленная на оценку разрушений, связанных с Великой Отечественной войной. Территория Вологодской области также была обследована. С большой вероятностью можно утверждать, что храмы Верховского погоста утрачены до 1947 года, так как в материалах обследования они отсутствуют.

Лохотский приход на одноименной реке включал два храма.

Точной даты постройки деревянного храма Происхождения Честных Древ не обнаружено, но судя по архитектурному решению он возведен в XVIII веке. Запечатлел его на своей акварели Ф. М. Вахрушов: деревянный храм типа «восьмерик на четверике», покрытый полукруглым сводом, увенчанным небольшим восьмериком с главкой (рис. 24). Храм был обшит тесом, паперги не имел.

В 1871 году в нем из-за ветхости сняли престолы. В начале XX века в официальных списках не значился. Не отражен он и в материалах Императорской Археологической комиссии.

Кроме того, на погосте расположен сохранившийся до наших дней каменный Происхожденский Лохотский храм 1805 года постройки (рис. 25). Построен он в достаточно необычных для региона формах: восьмерик храма идет от земли. Внутри сохранились росписи, заслуживающие особого внимания. В Клировой ведомости упоминается еще один каменный храм Николая Мирликийского постройки 1869 года (возможно, это придел внутри объема каменного храма).



Рисунок 24. Деревянная церковь в Лохте.
Рисунок начала XX века Вахрушова Ф.М.



Рисунок 23. Верховский погост. Е. Ащепков
«Русское деревянное зодчество», 1950 год



Рисунок 25. Происхожденский Лохотский храм.
Фото 1980-ых (паспорт объекта)

Илезский приход расположен на севере Тарногского района. Вглядываясь в фото начала XX века, поражаешься мастерству формирования ансамбля, органично сливающегося с рельефом и окружающей застройкой. Два деревянных и каменный храмы, кажется, выросли из холма над рекой (рис. 26).

Деревянный теплый Никольский Илезский храм относится к 1763 году. Его фотография опубликована в Известиях Императорской археологической комиссии, но по причине сходства силуэта с Поцким Георгиевским храмом и, возможно, размеров, их изображения в журнале перепутаны. Хотя нельзя и исключить вариант наличия третьего храма на Поцком погосте, изображения фасадов которого отсутствуют, но приведен разрез и план.

Илезский храм имел над алтарной частью не бочку, а двухскатную кровлю, и крыльцо "на выпусках". Тому есть подтверждение: фотоматериалы начала XX века и рисунки Ф. М. Вахрушова (рис. 27). Сходство же с Поцким Георгиевским заключается в том, что оба храма имели шатровое завершение и двойной алтарный прируб. Для Илезского храма отличительной особенностью является достаточно низкий четверик, на который поставлен восьмерик рубленный "в лапу" и низкий шатер. Возникает вопрос о датировке храма - подобное построение объема может свидетельствовать и о более ранней постройке.

Второй деревянный храм, Флоро-Лаврский Илезский 1777 года, холодный с колокольной, был построен в иных традициях: восьмерик на четверике "под камень". К храму примыкала восьмигранная колокольня, которая, судя по фотографии начала XX века, находилась в аварийном состоянии и была укреплена дополнительными подпорками.

До нашего времени сохранился Георгиевский каменный храм 1858 года (по другим данным 1908 года) постройки, но и тот не избежал утрат: его силуэт значительно изменился с потерей колокольни.



Рисунок 26.
Илезский погост. Фото начала XX века



Рисунок 27.
Деревянные храмы на Илезском погосте.
Вахрушов Ф.М., начало XX века

Долговицкий приход включал деревянную шатровую Никольскую Долговицкую церковь постройки 1716 года. Храм выполнен в простых формах: четверик на высоком хозяйственном подклете нес восьмерик и шатёр. Пристроенная с запада трапезная перекрыта двухскатной кровлей. На фотографиях 1947 года (архив ГМА, коллекция МРА, негативы № 18217, 18219, 18220) мы видим, что первоначальная форма крыльца была изменена: в срубе четко читаются более поздние врубки бревен.

Алтарная часть увенчана отдельной главкой (рис. 28, 29). Шатер разобрали в 1930-е годы, в храме разместили артель по производству валенок. В 1960 – 1970 годах храм был распилен на дрова.

Троицкая Долговицкая деревянная церковь 1793 года была ярусной, судя по сохранившимся фото (рис. 30) имела сложную историю строительства – на фото мы видим пристроенный придел в северной части, сруб обшит тесом. С запада к церкви примыкали трапезная и открытое крыльцо.

Храм сгорел в 1931 году.

На погосте в 1901 году был построен Никольский каменный храм, служивший в годы войны помещением для детского дома и разобранный в 1950-е годы.

Каменную ограду погоста запечатлел в своем рисунке Ф. М. Вахрушов в 1920-е годы (рис. 31). В настоящее время на территории погоста расположены мастерские. Следов церковных построек обнаружить не удалось.



Рисунок 28. Николаевская Долговицкая церковь. Фото 1947 года



Рисунок 29. Николаевская Долговицкая церковь. Фото из архива ИИМК, 1920-ые годы, Ф.А. Каликин

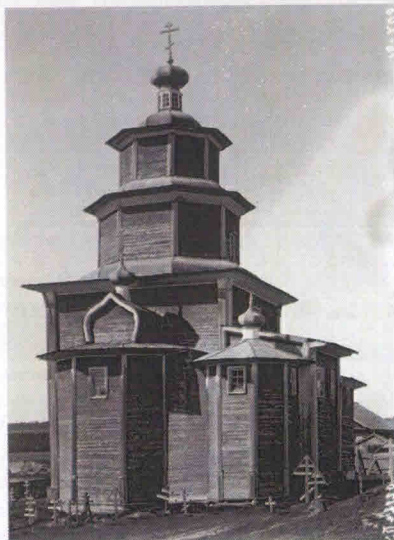


Рисунок 30. Троицкая Долговицкая церковь. Фото из архива ИИМК, 1920-ые годы

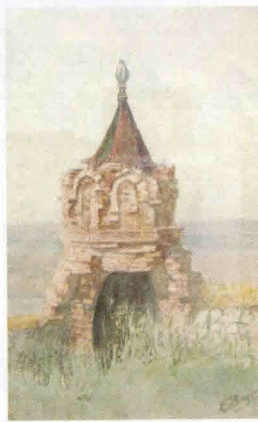


Рисунок 31. Угловая башня Долговицкого погоста. Рисунок Вахрушова Ф.М., 1920-ые годы.

Дружинина Зосимо-Савватиевская мужская пустынь в Долговицах возникла в 1574 году. Позже пустынь была передана в управление Маркушевскому монастырю, а затем включена в Долговицкий приход, ее старый храм сгорел в 1903 году. В 1909 году здесь был освящен новый деревянный двухпрестольный храм Зосимы и Савватия с колокольней. В настоящее время церковь утрачена. Достоверных изображений погоста обнаружить пока не удалось, имеется рисунок местных жителей (рис. 32).

Шевденицкий приход. Возникновение погоста в центре села Тарногский Городок восходит к середине XV века. На Тарногском городище в начале XX века располагались две церкви: каменный Богоявленский Шевденицкий собор (1873–1886 годов) и деревянная Никольская Шевденицкая (конец XV века), перестроенная в 1687 году и отремонтированная в 1905 году (рис. 33). Ранее на городище было значительно больше построек.

Никольская церковь привлекла внимание И.Э. Грабаря необычной трактовкой традиционных приемов построения шатрового храма: «...В своей нижней части она ничем не отличается от обычной шатровой церкви, крестообразной по плану с восьмериком в центре, рубленным «по-круглому», и только верх ее представляет значительное отступление. Над повалом главного восьмерика введен округлый переход к меньшему восьмерику, увенчанному обычным шатром...». Подобный округлый переход, крытый лемехом, присутствовал и в архитектуре ближайшего Маркушевского Никольского храма.

Логично предположение, что данная форма появилась при одной из перестроек храма. Однозначный ответ на этот вопрос мы не узнаем: деревянный храм был утрачен, в каменном организована общественная баня, а территория городища разделена на участки и застроена жильем (рис. 34). В наши дни поблизости от городища построен новый деревянный храм (рис. 35).

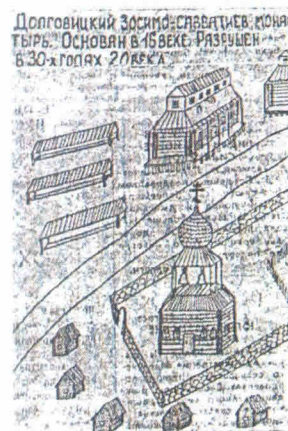


Рисунок 32. Дружинина Зосимо-Савватиевская мужская пустынь в Долговицах. Рисунок, выполненный по описаниям местных жителей и помещенный в газете «Кокшеньга» от 01 августа 1996 года



Рисунок 33. Шевденицкий погост на Городище. Фото начала XX века



Рисунок 34. Общественная баня в стенах Богоявленской Шевденицкой церкви. Фото 2008 года

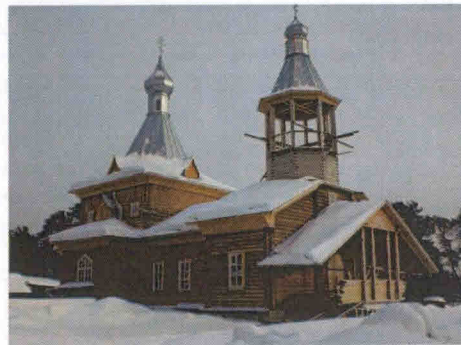


Рисунок 35. Новый деревянный храм в Тарноге. Фото 2008 года

О строительстве **Всехсвятской Печенгской** церкви ходят легенды. Одна из них гласит, что храм построен в начале XVII века сбежавшими в глухие северные леса участниками восстания Болотникова. Согласно второй, здание перестроено из храма, стоявшего здесь ранее на скитских выселках. Одно известно точно: на речке Печенге существовал монастырь, основанный в 1619-1621 году в деревне Баклановской. «Символом Севера» назвал этот храм Александр Кузнецов, известный краевед. Последний существовавший тут храм был выстроен в 1750-х годах.

В 1960 году на церковь, как объект культурного наследия, был составлен паспорт: «...церковь рубленая, обшита тесом. В плане восьмерик на четверике, увенчанная небольшим шатриком с главой. Одна апсида пятигранная с бочкой и главой со сводчатым потолком. Шатрик покрыт тесом. Колокольня заканчивается шпильеобразным шатриком с миниатюрной главкой. Над папертью деревянная восьмигранная колокольня. Церковь на подклете...» (рис.36). Храм, стоявший в опустевшей местности, сгорел в 1978 году.



Рисунок 36. Всехсвятская Печенгская церковь. Фото 1970-ых годов

Озерецкий приход. В росписи церковной дани за 1696 год упоминается церковь Озерецкая Рождества Богородицы.

В середине XIX века в приходе было две церкви: теплая деревянная постройки 1786 года и холодная деревянная постройки 1735 года. Одна из них в деревне Евсеевская называлась Христорождественская Озерецкая. В 1882 году храмы и деревянная колокольня сгорели и были заменены новой деревянной церковью. Изображения храмов пока не найдены.

Раменский приход. Сохранились сведения о каменной Георгиевской Раменской церкви постройки 1824 года. Несомненно, что до нее здесь существовали более ранние деревянные храмы с подобным названием.

Верхкокшеньгский приход. Под 1696 годом упоминается деревянная Верх-Кокшеньгская Воскресенская церковь.

Деревянная Афанасьевская Верх-Кокшеньгская церковь была построена в 1789–1796 годах. Императорская археологическая комиссия уделила ей особое внимание (рис. 37). Ярусный храм высотой около 24 метров с прирубленной с запада трапезной и крыльцом «на выносах». Завершение церкви – три восьмерика на четверике. За этими сухими фразами стоит поистине рукотворное чудо.

Вглядываясь в фото из «Истории искусств» И.Э. Грабаря (рис. 38), поражаешься, насколько органична в пейзаже взмывающая ввысь пирамида восьмериков храма над высоким берегом реки. Пожалуй, из всех Тарногских храмов этот – самый яркий пример умения древних зодчих выбрать место и, хочется сказать, время – для существования своего творения.

Но нет того чуда.

Как нет и всего бывшего многообразия: не удивляет своими необычными башенками Верховская церковь, не слышно колокола над Городищем Ивас, не замирает дыхание на берегу Кокшеньги от величия Спаса, распаханы древние валы, защищавшие предков, шумят деревья на месте Маркушевского монастыря, и даже башни ограды приняли общую участь...

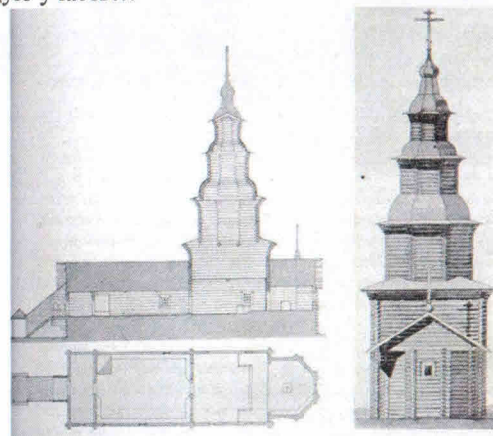


Рисунок 37. Афанасьевская Верх-Кокшеньгская церковь. Разрез, план и восточный фасад. Д.В. Милеев. Начало XX века



Рисунок 38. Афанасьевская Верх-Кокшеньгская церковь. Фото начала XX века

Сохранились лишь крупницы.

Тюриберский приход. Зосимо-Савватиевский Тюриберский храм был построен в 1909 году и освящен в 1910 году. Его соорудили в «миссионерских целях» среди деревень, практически поголовно населенных старообрядцами. Простенькая деревянная церковь в четыре стены, перекрытая кровлей на четыре ската. С запада пристроена трапезная, в верхней части которой видны остатки четырехгранной колокольни, в прошлом завершавшейся шатром. В настоящий момент обшивка снята, железное покрытие местами прохудилось (рис. 39).

Ничего особенного в архитектуре этого храма нет, возможно, он был построен по «образцовому проекту». В советское время долгие годы он использовался как склад, и, как «никонианский», не воспринимался местными жителями «своим»: при составлении «Церковно-исторического атласа Вологодской области» спросили у местных, есть ли у них храм, и они ответили: «нет». А храм есть. Стоит за изгибом дороги на небольшой полянке и потихоньку рушится. Летом 2014 года силами волонтеров на нем проведены первичные консервационные работы.



Рисунок 39. Зосимо-Савватиевский Тюриберский храм. Фото 2009 года



Рисунок 40. Зосимо-Савватиевский Тюриберский храм. Фото 1969 года из паспорта на памятник архитектуры

Ромашевский приход. Введенский Ромашевский храм (1762–1767 года), пожалуй, самый интересный в архитектурном отношении из трех дошедших до наших дней деревянных храмов Тарноги (рис. 41-45). Объект уникален. Подобных двухэтажных деревянных храмов было мало, до наших дней они практически не сохранились.

Двухэтажный вместительный объем венчался шатром. Ширина храма составляет 9,5 метров, высота двухэтажного четверика на подклете – 12 метров. Соответственно общая высота достигала 20 – 24 метров «до креста». С запада пристроена обширная трапезная, из которой на второй этаж в храм Макария Желтоводского вела лестница.

Введенский храм, как и многие деревянные церкви, не избежал «поновления» в конце XIX столетия, с заменой кровли и обшивкой сруба тесом. Западная стена четверика сохранила следы первоначальных врубок крыши, а также подлинное щелевидное окно к югу от двери.

Переделка храма произошла достаточно рано, возможно в 1860-е годы, ввиду финансовой состоятельности прихода.

После восьмилетних поисков удалось обнаружить в фотоархиве ИИМК РАН фотографию храма 1905 (1906) года выполненную Милеевым Д.В. в ходе экспедиции на Кокшеньгу с целью фиксации ценных объектов. Особого внимания Ромашевскому храму уделено не было - вокруг существовали еще не перестроенные шедевры деревянного зодчества, и именно они изучались подробнее.

Значительные ремонтные работы были проведены и в начале XX века. Сруб с обеих сторон «опушили» тесом, а внутри храм обтянули холстом и расписали на средства, собранные отцом Николаем Васильевичем Алешинцевым (1874 – 1912 годы) Остатки росписи были обнаружены в северо-западной верхней части четверика (рис. 46). При этом холст был закреплен поверх остатков штукатурки, предположительно 1860-х годов. Шатер разобрали в 1930-х годах, храм перекрыли на четыре ската и приспособили под склад. Был период, когда в здании располагался клуб.



Рисунок 41. Введенский Ромашевский храм, 1767 год. Вид с юга. Фото Милеева Д.В., 1905 (1906) год

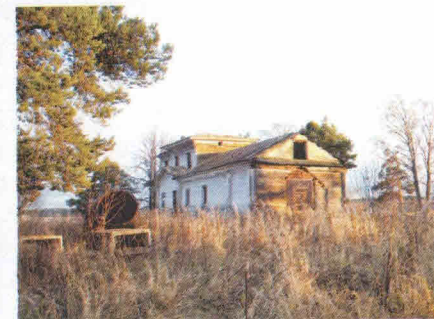


Рисунок 42. Введенский Ромашевский храм, 1767 год. Вид с запада. Фото 2009 года

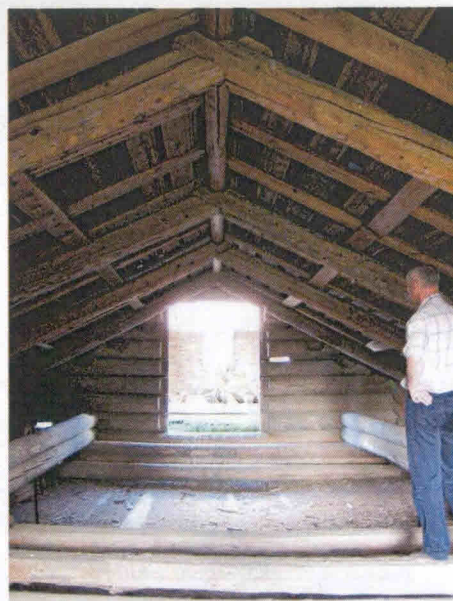


Рисунок 43. Введенский Ромашевский храм, 1767 год. Вид на алтарную апсиду с юга. Фото 2009 года

Во время обследования района в 2009–2010 годах архитекторы констатировали факт – храм гибнет: кровля над четвериком и междуэтажные перекрытия рухнули, на второй этаж страшно подниматься по ветхой лестнице, неммым укором висится декоративная бочка над алтарной апсидой, неподвластная времени – она присутствует на фотографиях всех трех прошедших паспортизаций.



*Рисунок 44.
Введенский Ромашевский
храм, 1767 год. Вид на
алтарную апсиду с бочкой с
северо-востока.
Фото 2009 года*



*Рисунок 45.
Введенский Ромашевский храм, 1767 год. Вид со
второго этажа трапеэной на западную стену
четверика с сохранившимися врубками.
Фото 2009 г Ю.В. Мартемьяновой*

Восстановление Введенского Ромашевского храма технически сложно, но возможно. В наилучшем состоянии сохранилась двухэтажная апсида. Основной объем пострадал в связи с отсутствием кровли на протяжении долгого времени, что привело к обрушению перекрытий.

Утрачены шатер и восьмерик, следы от которого прослеживаются в верхней части четверика. Требуют дальнейших исследований обнаруженные в западной части четверика врубки первоначальной кровли трапеэной. Изучение храма и анализ региональных аналогов легли в основу гипотезы реконструкции храма (рис. 47). В ходе комплексных исследований гипотеза реконструкции, послужившая отправной точкой при восстановлении, уточнена и откорректирована.

В настоящий момент инициативной группой ведутся реставрационные работы.

В 2015 году бригадой профессиональных реставраторов начаты работы по переборке первого этажа. При проведении работ обнаружены спрятанные в подклете храма иконы.

При переборке сруб освобожден от обшивки, за счет чего выявились детали: киот на южной стене, волоковое окно в алтаре, врубки в интерьере.

На весну 2017 года два этажа сруба храма полностью отреставрированы, закрыты временной кровлей, планируется продолжение работ по восстановлению восьмерика и шатрового завершения.

На погосте существовал еще каменный Петро-Павловский храм, 1820 года постройки, ныне утраченный. Местоположение его еще предстоит уточнить.



*Рисунок 46.
Введенский Ромашевский храм, 1767 год. Остатки росписи на втором этаже*



Рисунок 47. Общий вид Ромашевского Введенского храма. Гипотеза реконструкции на начало XIX века. Дипломный проект Мартемьяновой Ю.В. Руководители: Белоярская И.К., Пьянкова Н.С.

Ильинский погост (Почкое общество). Деревянная, холодная Георгиевская Почкая церковь (перестроена в 1700 году) не является «забытым» памятником.

Церковь привлекла к себе внимание исследователей в начале XX века, а в 1908 году под руководством Д. В. Милеева была переложена. Простой четверик, увенчанный восьмериком и шатром, двойной алтарный прируб с бочкой и небольшой главкой, обширная паперть и крыльцо "на два восхода". Храм дольше других существовал в первоначальном виде и был отмечен большинством исследователей, как начала, так и середины XX века (рис. 48).

К сожалению, в 1992 году церковь, долгое время не ремонтировавшаяся, обрушилась. Было принято решение о ее переносе с Почкого погоста в этнографический музей «Семёново» под Вологду, где она была бы восстановлена в прежних формах. Но из-за финансовых затруднений работы осуществились только в конце 2000-х годов. К этому времени еще сохранявшийся подлинный материал пришел в негодное состояние и храм фактически выстроили заново в исторических формах (рис. 49). На Почком погосте сохранилась каменная Ильинская церковь 1818 года постройки.

Статистика по храмонаименованиям на исследованной территории разнится с подобной статистикой на территории Вологодской области. Очень незначительный процент главных престолов посвящен Богородице – десятая часть, в то время как по области данное наименование носит четверть храмов. Самое распространенное название храмов – Никольский. Следует отметить, что из 36 храмов 15 имеют храмонаименования покровителей животных. По-видимому, это связано с родом занятий местных жителей.

К сожалению, из всего многообразия церковной архитектуры, имевшей место в начале XX века на территории современного Тарногского района, до нас дошли лишь крупицы былого мастерства. И эти крупицы требуют особого подхода: детального изучения, сохранения и возрождения.



Б.Ц. Георгиевская
1700 г. сев.-зап. фасада.
с. Почкий погост.
сент. 1962 г.
фото Лебедева

Рисунок 48. Почкий Ильинский погост.
Фото Лебедева, сентябрь 1962 год

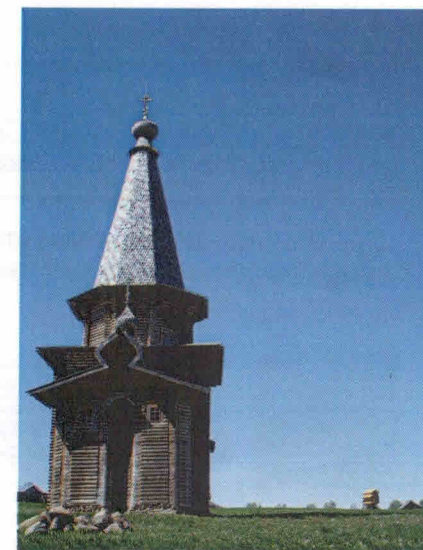


Рисунок 49. Почкий Ильинский храм в музее
Семенково. Фото 2014 года

Список использованных источников.

1. Церковно-исторический атлас Вологодской области. Авт.-сост. Н.М. Македонская. Вологда, 2007.
2. Мясников М. Н. Исторические сведения о Кокшениге // Волог. епархиальные ведомости. Прибавления. 1905. №10. С. 271
3. Бурцев Е. Спас на Кокшениге Тотемского уезда Вологодской губ.: Историко-статистический очерк. Вологда, 1912. С. 34
4. Вологодские епархиальные ведомости. 1910. № 12. С. 33.
5. Известия Императорской археологической комиссии. – Выпуск 61. – Тотемский уезд. Пг. 1916. С. 58-59.
6. Вологодские епархиальные ведомости. 1910. № 8-9. С. 138.
7. Данные Клировой ведомости за 1871 год. ГАВО. Ф. 496. Оп. 4. Д. 741, предоставлены Н. Г. Недомолкиной. Заборский приход.
8. Введенская церковь. Картотека памятников архитектуры. Отдел по охране памятников Управления по делам архитектуры при СНК РСФСР. Автор карточки В. А. Семенова, 1947.
9. Малевинский. Маркушовская Благовещенская церковь. Составл. по сообщению свящ. 1849 г. Вологодские губернские ведомости. № 44, 45, 46, 47 и Н. Суворова 1878 г. Вологодские епархиальные ведомости. № 12 и 33.
10. Сабурова И. Из истории храмов Тарногского района // Известия ВОИСК. Выпуск 17. Вологда. 2008 г. С. 102 (эл. вид)
11. Клировая ведомость 1871 г. Лондушский приход.
12. Забелло С., Иванов В., Максимов П. Русское деревянное зодчество. М., 1942. С. 96-97.
13. Вологодские епархиальные ведомости. 1911. № 2. С. 43-46.
14. Клировая ведомость 1871 г. Верховский приход.
15. Ащепков Е.А. Русское деревянное зодчество. М., 1950. С. 57
16. Клировая ведомость 1871 г. Лохотский приход.
17. Вологодские епархиальные ведомости. 1909. № 21. С. 409.
18. Недомолкина Н.Г. Храмы Тарноги // Пятницкий бульвар. № 8. 2003.
19. Грабарь И. Э. История русского искусства. СПб., 1909.
20. Клировая ведомость 1871 года. Озерский приход.
21. Вологодские епархиальные ведомости. 1882. № 17. С. 257.
22. Мальцев. Тетрадь №1. Фонд ТМТНК
23. Архим. Неофит. Церковные торжества на Кокшениге // Волог. епархиальные ведомости. 1911. № 1. С. 12-15; № 2. С. 33-46.
24. Прокофьев П. П. Николай Васильевич Алешинцев. Некролог // Волог. епархиальные ведомости. 1913. № 6. С. 157-161.
25. ФО НА ИИМК РАН, нег. П 4144 Долговицы, Никольский храм, сн. Ф.А. Каликина, 1920 г.
26. ФО НА ИИМК РАН, отп. О.469-188 Вологодская губ. Ромашевский Введенский храм, сн. Д.В.Милеева, 1905-1906 г.
27. ФО НА ИИМК РАН, отп. О.652-10, 652-11 Шебеньга, деревянный храм, сн. Милеева Д.В., 1905-1906 г.
28. ФО НА ИИМК РАН, нег П 4145, П 4146 Дорговицы (Долговицы) Троицкий храм, 1920 г.
29. Паспорт Троицкой церкви 1793 год, д. Погост Тарногского района, 1969 год